

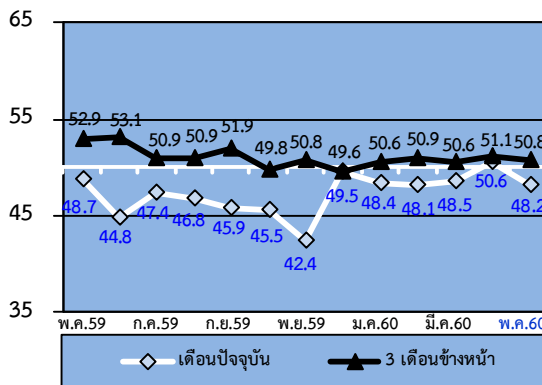
รายงานดัชนีความเชื่อมั่นผู้ประกอบการภาคการค้าและบริการ

Trade & Service Sentiment Index: TSSI

ปีที่ 15 ฉบับที่ 5 ประจำเดือน พฤษภาคม 2560

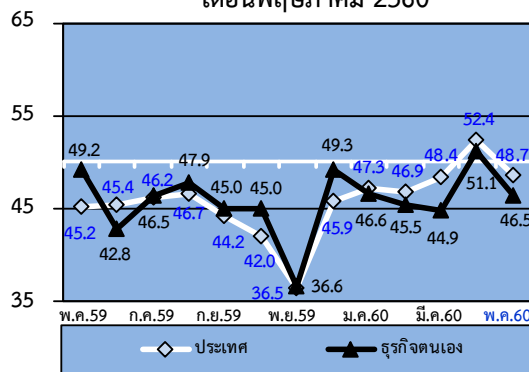
รายงานดัชนีฯ SME ประจำเดือน พฤษภาคม 2560 ปรับตัวลดลงจากเดือนก่อนหน้าอยู่ที่ระดับ 48.2 เป็นผลจากปัจจัยด้านยอดจำหน่าย การลงทุน การจ้างงาน และกำไรที่ลดลง ทั้งภาคการค้าและบริการ เนื่องจากฝนตกหนักการท่องเที่ยวลดลง

ดัชนี TSSI SMEs ภาคการค้าและบริการ

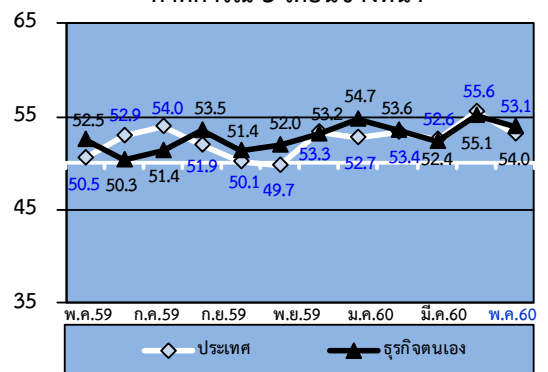


ดัชนีความเชื่อมั่นของผู้ประกอบการวิสาหกิจขนาดกลางและขนาดย่อม (SMEs) ในเดือนปัจจุบันค่าดัชนีความเชื่อมั่นอยู่ที่ระดับ 48.2 ปรับตัวลดลงจาก 50.6 เป็นผลมาจากองค์ประกอบด้านกำไร การลงทุน การจ้างงานและยอดจำหน่ายลดลง สำหรับค่าดัชนีความเชื่อมั่นคาดการณ์ 3 เดือน อยู่ในระดับลดลงเล็กน้อย 50.8 เมื่อเทียบกับเดือนที่ผ่านมา (รายละเอียด หน้า 3-5)

เดือนพฤษภาคม 2560



คาดการณ์ 3 เดือนข้างหน้า



สำหรับค่าดัชนีความเชื่อมั่นทั้งต่อภาวะเศรษฐกิจประเทศและต่อธุรกิจตนเองปรับตัวลดลงอยู่ที่ระดับ 48.7 และ 46.5 ตามลำดับเมื่อเทียบกับเดือนก่อน สำหรับดัชนีคาดการณ์ 3 เดือนข้างหน้าทั้งความเชื่อมั่นต่อภาวะเศรษฐกิจประเทศและต่อธุรกิจตนเองปรับตัวลดลงเช่นกัน (รายละเอียดหน้า 6)

ดัชนีความเชื่อมั่นผู้ประกอบการ SMEs ในเดือนพฤษภาคม ปรับตัวลดลง เนื่องจากมีฝนตกหนักต่อเนื่องในหลายพื้นที่ ส่งผลให้สถานการณ์ด้านท่องเที่ยวลดลง อีกทั้งเป็นช่วงของการเปิดภาคเรียน ส่งผลให้เกิดการชะลอตัวในด้านการบริโภคโดยรวม โดยมีเพียงสาขาธุรกิจค้าปลีกรถยนต์/จักรยานยนต์ ธุรกิจบริการก่อสร้างและธุรกิจการขนส่ง (สินค้า) ที่ปรับตัวเพิ่มขึ้นพอสมควร ส่วนสาขาธุรกิจสถานบริการน้ำมันและธุรกิจการขนส่ง (คน) มีความเชื่อมั่นลดลง แต่ยังคงอยู่ในระดับที่ดี เพราะยังมีค่าดัชนีสูงกว่าฐานที่ 50

หากมีปัญหาใดๆ สอบถามได้ที่ :

ฝ่ายวิเคราะห์สถานการณ์และเตือนภัยทางเศรษฐกิจ สำนักงานส่งเสริมวิสาหกิจขนาดกลางและขนาดย่อม
21 อาคารทีเอสที ทาวเวอร์ ชั้น G, 17, 18, 23 ถ.วิภาวดีรังสิต แขวงจอมพล เขตจตุจักร กรุงเทพฯ 10900
โทร. 0-2298-3053 0-2298-3056 โทรสาร 0-2273-8850, 0-2273-3062
Website : www.sme.go.th
E-mail : thawachinee@sme.go.th , chomboon@sme.go.th

กองสารสนเทศและดัชนีเศรษฐกิจการค้า กระทรวงพาณิชย์ อาคาร 2 ตึกกรมนี้้า ชั้น 7 ถนนพบุรี 1 ต.บางกระสอ อ.เมือง จ.นนทบุรี 11000
โทร. 0-2507-6706 โทรสาร 0-2507-5806
Website: www.price.moc.go.th
E-mail : tssi@moc.go.th, malaip@moc.go.th,

ข้อชี้แจง

การรายงานดัชนีความเชื่อมั่นผู้ประกอบการภาคการค้าและบริการ

ดัชนีความเชื่อมั่นผู้ประกอบการภาคการค้าและบริการ (Trade and Services Sentiment Index : TSSI) ซึ่งจัดทำขึ้นโดยความร่วมมือระหว่าง สำนักงานส่งเสริมวิสาหกิจขนาดกลางและขนาดย่อม กองสารสนเทศและสำนักดัชนีเศรษฐกิจการค้า กระทรวงพาณิชย์ หอการค้าไทย และ ศูนย์พยากรณ์เศรษฐกิจและธุรกิจ มหาวิทยาลัยหอการค้าไทย โดยมีวัตถุประสงค์เพื่อส่งเสริมการพัฒนาทางด้านสถิติที่เกี่ยวข้องกับความเชื่อมั่นของผู้ประกอบการในวิสาหกิจขนาดกลางและขนาดย่อม และเพื่อเป็นเครื่องมือในการวิเคราะห์แนวโน้มภาวะการของวิสาหกิจขนาดกลางและขนาดย่อมในภาคการค้าและบริการสำหรับหน่วยงานที่เกี่ยวข้องและผู้ประกอบการ

ขั้นตอนการจัดสร้างดัชนีความเชื่อมั่นทางธุรกิจ

การสำรวจความเชื่อมั่นผู้ประกอบการภาคการค้าและบริการทำขึ้นเพื่อรวบรวมข้อมูลจากสถานประกอบการขนาดกลางและขนาดย่อม และขนาดใหญ่ควบคู่ไปด้วย โดยสุ่มตัวอย่างจากสถานประกอบการต่างๆ ใน 14 จังหวัดกระจายทั่วทุกภาคของประเทศ จำนวน 1,400 ตัวอย่าง กลุ่มตัวอย่างเหล่านี้เป็นกลุ่มตัวอย่างประจำ ประกอบด้วยสถานประกอบการในภาคการค้าและบริการ โดยภาคการค้าประกอบด้วย การค้าส่งและการค้าปลีก ได้แก่ สินค้าเกษตร สินค้าอุปโภค/บริโภค วัสดุก่อสร้าง รถจักรยานยนต์/รถยนต์ ร้านค้าปลีก (สมัยใหม่) ร้านค้าปลีก (ดั้งเดิม) สถาบันบริการน้ำมัน ภาคบริการประกอบด้วย การก่อสร้าง กิจกรรมอสังหาริมทรัพย์ บริการด้านสุขภาพ/ความงาม การท่องเที่ยว สันทนาการ/วัฒนธรรม/การศึกษา ด้านการขนส่ง โรงแรม/เกสต์เฮาส์/บังกะโล ร้านอาหาร/ภัตตาคาร และขนส่งมวลชน

เนื่องจากจุดประสงค์ของการสำรวจความเชื่อมั่นผู้ประกอบการภาคการค้าและบริการ เพื่อให้ทราบถึงสถานการณ์โดยรวมของภาคธุรกิจ แบบสอบถามจึงถูกออกแบบให้กระชับเข้าใจง่าย โดยครอบคลุมในประเด็นคำถามเกี่ยวกับความคิดเห็นที่มีต่อธุรกิจในการประมวลผลดัชนีความเชื่อมั่น ซึ่งประกอบไปด้วยองค์ประกอบของธุรกิจด้าน (1) กำไร (2) การลงทุน (3) ต้นทุนธุรกิจ (4) การจ้างงาน และ (5) ยอดจำหน่ายสินค้าและบริการ และความคิดเห็นที่มีต่อเศรษฐกิจของประเทศโดยรวม และเศรษฐกิจในสาขาธุรกิจของผู้ตอบแบบสอบถาม รวมทั้งปัจจัยที่มีผลต่อภาวะดีขึ้นและแย่ลงในธุรกิจ ซึ่งความคิดเห็นเหล่านี้จะถูกนำไปประกอบการวิเคราะห์ผลของดัชนีความเชื่อมั่น

การคำนวณและแปลความหมายค่าดัชนี

ผลการสำรวจแต่ละเดือนจะได้ดัชนี 2 ชุดคือ (1) ดัชนีในเดือนที่ถาม ซึ่งเรียกว่า ดัชนีเดือนปัจจุบัน (2) ดัชนีการคาดการณ์ในอนาคตที่ประเมินจาก เดือนที่ถาม ซึ่งเรียกว่า ดัชนีคาดการณ์ 3 เดือนข้างหน้า ค่าดัชนีคำนวณจากคะแนนที่ให้ในแต่ละคำตอบ (คือแปลงข้อมูลเชิงคุณภาพเป็นเชิงปริมาณ) โดยให้ คะแนนสูงสุดเท่ากับ 1.0 สำหรับคำตอบ “สูงขึ้น/ ดีขึ้น/ เพิ่มขึ้น” และให้คะแนน 0.5 และ 0 สำหรับคำตอบ “คงเดิม” และ “แย่ลง/ลดลง” ตามลำดับ

การแปลความหมายที่ได้ ค่าดัชนีที่ได้อาจมีค่า ต่ำกว่า 50, 50 หรือ สูงกว่า 50 ถ้า

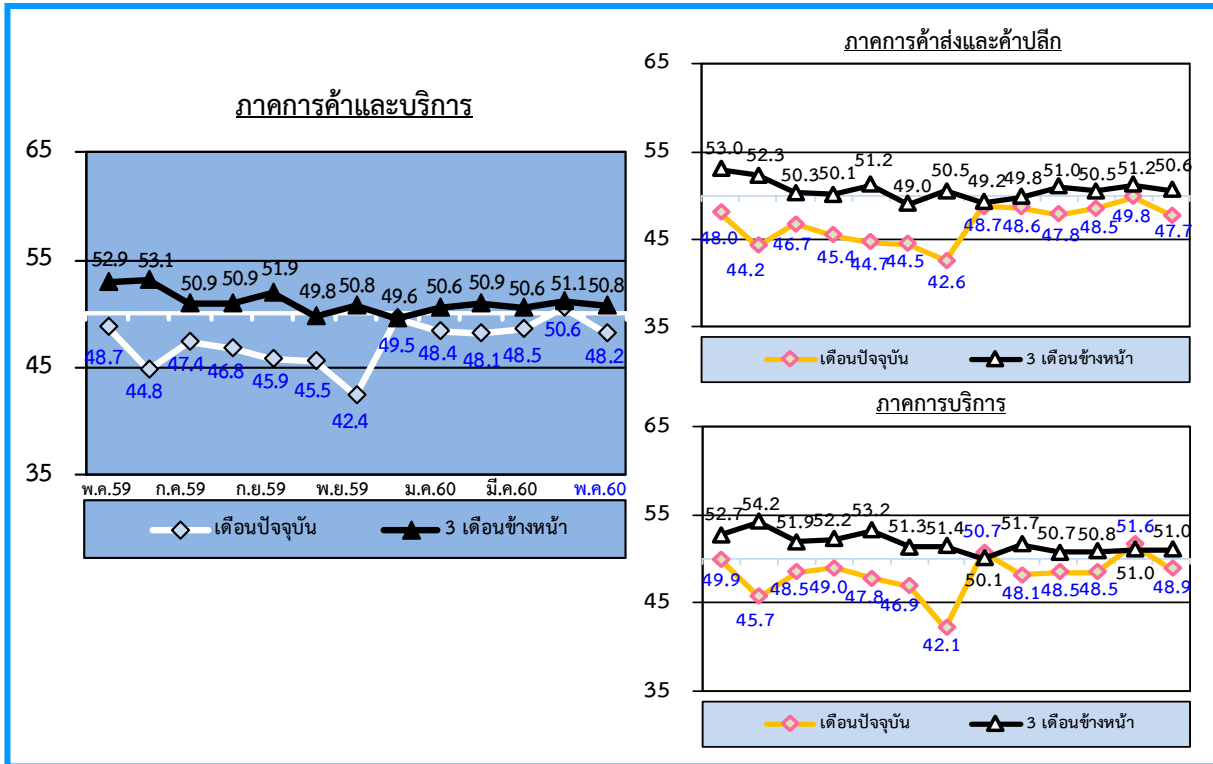
TSSI < 50 แสดงว่าภาวะทางด้านธุรกิจแย่ลง

TSSI = 50 แสดงว่าภาวะทางด้านธุรกิจทรงตัว

TSSI > 50 แสดงว่าภาวะทางด้านธุรกิจดีขึ้น

การคำนวณและแปลความหมายด้านต้นทุนนั้น ดำเนินการให้คะแนนแบบผกผัน คือ ให้คะแนนเท่ากับ 1.0 สำหรับคำตอบ “ลดลง” ให้คะแนน 0.5 และ 0 สำหรับคำตอบ “คงเดิม” และ “สูงขึ้น” ตามลำดับ

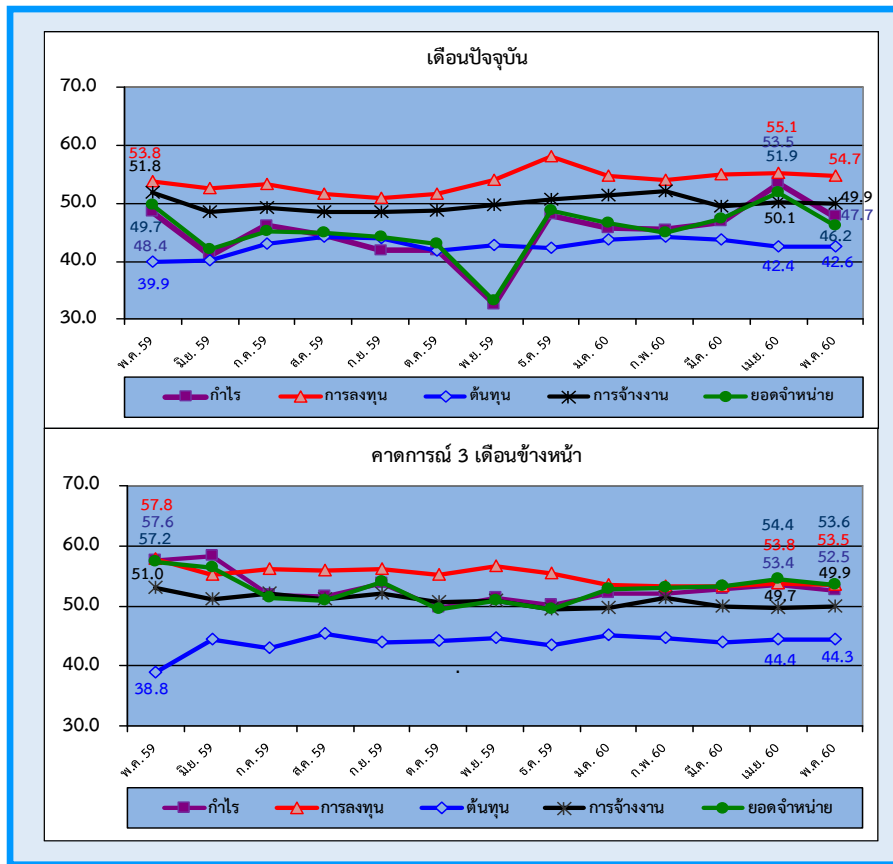
ดัชนี TSI ของวิสาหกิจขนาดกลางและขนาดย่อม (SMEs) เดือนพฤษภาคม 2560



ดัชนีความเชื่อมั่นภาคการค้าและบริการของผู้ประกอบการ SMEs ในเดือนพฤษภาคม 2560 ค่าดัชนีในปัจจุบันอยู่ที่ระดับ 48.2 ปรับตัวลดลงจาก 50.6 ในเดือนก่อน พิจารณาแยกตามประเภทของกิจการ พบว่า กิจการภาคการค้าส่งและค้าปลีกมีค่าดัชนีลดลงอยู่ที่ระดับ 47.7 จากระดับ 49.8 ในเดือนก่อน ส่วนกิจการภาคบริการลดลงอยู่ที่ระดับ 48.9 เมื่อเทียบกับเดือนก่อน

สาเหตุที่ค่าดัชนีความเชื่อมั่นทั้งในปัจจุบันและคาดการณ์ 3 เดือนข้างหน้าปรับตัวในทิศทางที่ลดลง เนื่องจากภาคการเกษตรเริ่มชะลอตัวจากเดือนก่อนที่มีผลผลิตออกสู่ตลาดลดลง อีกทั้งระดับราคาสินค้าเกษตรสำคัญปรับตัวลดลง ส่งผลให้เกษตรกรมีรายได้และกำลังซื้อของเกษตรกรลดลงตามไปด้วย ผนวกกับการลงทุนของภาครัฐในเดือนนี้ที่ชะลอตัวลงจากเดือนก่อน การลงทุนภาคเอกชนยังคงทรงตัวอยู่ในระดับต่ำ ในส่วนของการบริโภคโดยรวมนั้น ในเดือนนี้กลับเข้าสู่ภาวะปกติจากเดือนก่อนที่มีเทศกาลสงกรานต์มาเป็นปัจจัยเร่งให้เกิดการใช้จ่ายใช้สอยมากกว่าปกติ อีกทั้งการเดินทางท่องเที่ยวกลับเข้าสู่ภาวะปกติเช่นกัน ซึ่งสอดคล้องกับดัชนียอดขายบริการคมนาคมขนส่ง ณ สิ้นเดือนพฤษภาคมปรับลดลงจากเดือนก่อน ในส่วนของดัชนีภาษีมูลค่าเพิ่มหมวดโรงแรมและภัตตาคารปรับลดลง ซึ่งสอดคล้องกับจำนวนนักท่องเที่ยวต่างชาติที่ปรับตัวลดลง ปัจจัยเหล่านี้ส่งผลให้อำนาจซื้อโดยรวมของผู้บริโภคและผู้ประกอบการลดลง ส่งผลให้ค่าดัชนีความเชื่อมั่นทั้งในปัจจุบันและคาดการณ์ 3 เดือนข้างหน้าในเดือนนี้ปรับตัวลดลง

ดัชนี TSI ของวิสาหกิจขนาดกลางและขนาดย่อมแยกตามองค์ประกอบของปัจจัยกำหนดค่าดัชนี



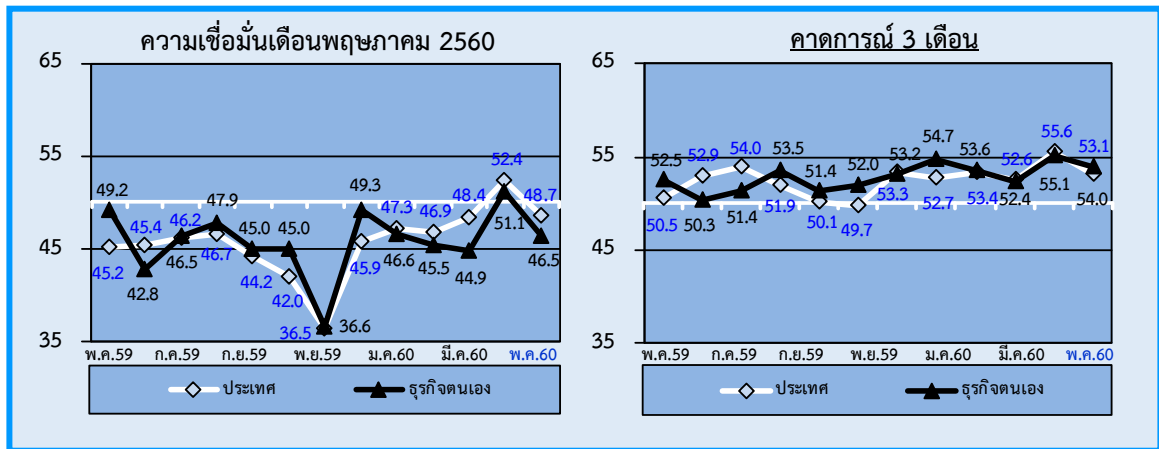
เมื่อพิจารณาค่าดัชนีความเชื่อมั่นจำแนกตามองค์ประกอบธุรกิจของผู้ประกอบการวิสาหกิจขนาดกลางและขนาดย่อม ภาคการค้าและบริการในเดือนพฤษภาคม 2560 ซึ่งประกอบด้วยค่าดัชนีความเชื่อมั่นด้านกำไร การลงทุน ดัชนี การจ้างงานและ ยอดจำหน่าย โดยค่าดัชนีความเชื่อมั่นในแต่ละองค์ประกอบดังกล่าวในปัจจุบันของเดือนพฤษภาคม 2560 อยู่ที่ระดับ 47.7 54.7 42.6 49.9 และ 46.2 ตามลำดับ ซึ่งค่าดัชนีมีการปรับตัวในทิศทางที่ลดลงเป็นส่วนใหญ่ โดยดัชนีอยู่ในระดับที่ไม่ดีนัก เนื่องจากค่าดัชนีอยู่ในระดับต่ำกว่าฐานที่ 50 ยกเว้นดัชนีการลงทุนที่ค่ายังคงเกินฐาน 50 แม้จะปรับตัวลดลงก็ตาม เมื่อเทียบกับค่าดัชนีความเชื่อมั่นในปัจจุบันขององค์ประกอบดังกล่าวในเดือนที่ผ่านมา

สำหรับค่าดัชนีความเชื่อมั่นจำแนกตามองค์ประกอบธุรกิจคาบการณ 3 เดือนข้างหน้าของเดือนพฤษภาคม 2560 ค่าดัชนีแต่ละองค์ประกอบต่างๆ ข้างต้นอยู่ที่ระดับ 52.5 53.5 44.3 49.9 และ 53.6 ตามลำดับ ซึ่งค่าดัชนีส่วนใหญ่ปรับตัวในทิศทางที่ลดลง มีเพียงดัชนีด้านการจ้างงานเท่านั้น ที่ปรับตัวเพิ่มขึ้น โดยค่าดัชนีที่ได้อยู่ในระดับสูงกว่าค่าฐานที่ 50 เป็นส่วนใหญ่ ยกเว้นดัชนีต้นทุนและการจ้างงาน เมื่อเทียบกับค่าดัชนีความเชื่อมั่นคาบการณ 3 เดือนข้างหน้าในเดือนที่ผ่านมา

พิจารณาในแต่ละองค์ประกอบในปัจจุบันยังคงอยู่ในระดับที่ไม่ค่อยดีนัก ขณะที่คาบการณ 3 เดือนข้างหน้าอยู่ในระดับที่ดีกว่าแม้ว่าจะปรับตัวในทิศทางที่ลดลงก็ตาม

สำหรับความเชื่อมั่นในองค์ประกอบด้านราคาขายสินค้า ค่าดัชนีความเชื่อมั่นทั้งในปัจจุบันและคาบการณ 3 เดือนปรับตัวลดลง ความเชื่อมั่นในองค์ประกอบด้านสินค้าคงเหลือ ค่าดัชนีความเชื่อมั่นในปัจจุบันปรับตัวเพิ่มขึ้น ขณะที่คาบการณปรับตัวลดลง ความเชื่อมั่นด้านความสามารถในการแข่งขันของกิจการ ค่าดัชนีความเชื่อมั่นทั้งในปัจจุบันและคาบการณปรับตัวลดลง ความเชื่อมั่นด้านเงินทุนหมุนเวียนของกิจการ ค่าดัชนีความเชื่อมั่นทั้งในปัจจุบันและคาบการณปรับตัวลดลง ความเชื่อมั่นด้านระยะเวลาเครดิตที่ได้รับจาก Supplier ค่าดัชนีความเชื่อมั่นทั้งในปัจจุบันและคาบการณ 3 เดือน อยู่ในระดับลดลง

ดัชนีความเชื่อมั่นภาคการค้าและบริการต่อภาวะเศรษฐกิจประเทศและธุรกิจตนเองของ SMEs

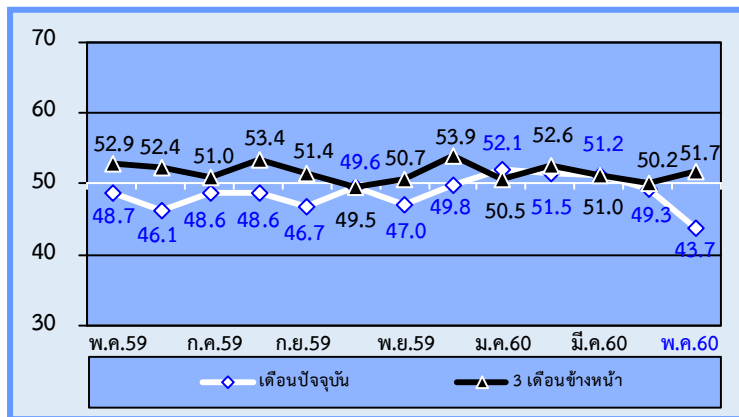


เมื่อพิจารณาดัชนีความเชื่อมั่นของผู้ประกอบการ SMEs ภาคการค้าและบริการทั้งต่อภาวะเศรษฐกิจของประเทศและต่อธุรกิจตนเองเดือนพฤษภาคม 2560 ปรับตัวลดลงจากระดับ 52.4 และ 51.1 มาอยู่ที่ระดับ 48.7 และ 46.5 ในเดือนก่อน ส่วนค่าดัชนีคาดการณ์ 3 เดือนข้างหน้า ความเชื่อมั่นทั้งต่อภาวะเศรษฐกิจของประเทศและต่อธุรกิจตนเองปรับตัวในทิศทางที่ลดลงจากเดือนก่อนเช่นกันจาก 55.6 และ 55.1 มาอยู่ที่ระดับ 53.1 และ 54.0 ตามลำดับ พิจารณาได้ว่าผู้ประกอบการมีความเชื่อมั่นในปัจจุบันและคาดการณ์ 3 เดือนลดลง

ภาคการค้าส่ง สิ้นค้าเกษตร
เป็นสาขาที่ปรับตัวลดลงในภาคค้าส่ง

กิจการค้าส่ง **สิ้นค้าเกษตร** เป็นประเภทกิจการที่ค่าดัชนีความเชื่อมั่นในปัจจุบันปรับตัวลดลง ขณะที่คาดการณ์ 3 เดือนปรับตัวในทิศทางที่เพิ่มขึ้น สาเหตุเนื่องจากระดับราคาสินค้าเกษตรสำคัญปรับตัวลดลงส่งผลให้กำลังซื้อของเกษตรกรลดลง ดัชนีอุปโภคบริโภคภาคเอกชนปรับตัวลดลง เมื่อเทียบกับเดือนที่ผ่านมา ซึ่งปัจจัยเหล่านี้ส่งผลทำให้ค่าดัชนีความเชื่อมั่นในเดือนนี้ปรับตัวลดลง ส่วนสาเหตุที่ทำให้ค่าดัชนีความเชื่อมั่นคาดการณ์ 3 เดือนข้างหน้าปรับตัวในทิศทางที่เพิ่มขึ้นเนื่องจากการคาดการณ์ว่าจะมีปริมาณน้ำพอดี ผลผลิตได้ผลดี ซึ่งทำให้เกษตรกรและผู้ประกอบการคาดหวังว่าการทำการเกษตรในปีนี้จะมียieldเพียงพอต่อการเพาะปลูกส่งผลต่อคุณภาพและปริมาณผลผลิต ซึ่งสอดคล้องกับปริมาณน้ำในเขื่อนที่มีปริมาณเพิ่มขึ้น เมื่อเทียบกับช่วงเดียวกันของปีก่อน ซึ่งปัจจัยดังกล่าวส่งผลให้ผู้ประกอบการมีความเชื่อมั่นคาดการณ์ 3 เดือนข้างหน้าในเดือนนี้ปรับตัวในทิศทางที่เพิ่มขึ้น

ภาพที่ 1 ค่าดัชนีความเชื่อมั่นของผู้ประกอบการ SMEs ภาคการค้าส่ง สิ้นค้าเกษตร



ดัชนีความเชื่อมั่นผู้ประกอบการ SMEs ภาคการค้าส่งสิ้นค้าเกษตร ค่าดัชนีความเชื่อมั่นในปัจจุบันอยู่ที่ระดับ 43.7 ปรับตัวลดลงจากระดับ 49.3 ในเดือนก่อน เป็นผลมาจากการปรับตัวลดลงจากองค์ประกอบด้านกำไร การลงทุน การจ้างงานและยอดขายสำหรับค่าดัชนีความเชื่อมั่นคาดการณ์ในอีก 3 เดือนข้างหน้าอยู่ที่ระดับ 51.7 ปรับตัวเพิ่มขึ้นจาก 50.2 เมื่อเทียบกับเดือนที่ผ่านมา

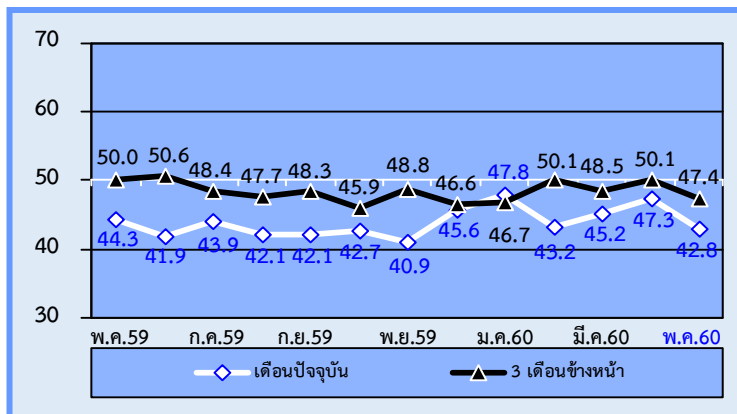
สำหรับองค์ประกอบที่ผู้ประกอบการ SMEs ภาคการค้าส่งสิ้นค้าเกษตร มีความกังวลในระดับสูงในเดือนนี้ ได้แก่ ความเชื่อมั่นในองค์ประกอบด้านยอดขาย การจ้างงาน การลงทุน และกำไรในปัจจุบัน และความเชื่อมั่นในองค์ประกอบด้านต้นทุนทั้งในปัจจุบันและคาดการณ์ 3 เดือนข้างหน้า โดยความเชื่อมั่นในองค์ประกอบด้านยอดขาย การจ้างงาน การลงทุน และกำไรในปัจจุบัน อยู่ที่ระดับ 41.4 46.4 46.6 และ 37.7 ตามลำดับ และความเชื่อมั่นในองค์ประกอบด้านต้นทุนทั้งในปัจจุบันและคาดการณ์ 3 เดือนข้างหน้า อยู่ที่ระดับ 46.6 และ 45.7 ตามลำดับ ซึ่งค่าดัชนีความเชื่อมั่นในองค์ประกอบดังกล่าวอยู่ในระดับที่ต่ำเมื่อเทียบกับดัชนีความเชื่อมั่นในองค์ประกอบอื่นๆ และค่าดัชนีอยู่ในระดับที่ต่ำกว่าค่าฐานที่ 50 มาก แสดงให้เห็นว่าผู้ประกอบการมีความกังวลในองค์ประกอบดังกล่าวในระดับสูง

สำหรับปัจจัยที่ส่งผลกระทบต่อ SMEs ภาคการค้าส่งสิ้นค้าเกษตร โดยพิจารณาระดับคะแนนเฉลี่ยในแต่ละปัจจัยที่ส่งผลกระทบต่อ พบว่าปัจจัยที่ส่งผลกระทบต่อกิจการอย่างชัดเจนทั้งในปัจจุบันและคาดการณ์ 3 เดือนข้างหน้า ได้แก่ ผลกระทบจากภาวะเศรษฐกิจในประเทศและอำนาจซื้อของประชาชน ผลกระทบจากการแข่งขันในตลาด และผลกระทบจากระดับราคาวัตถุดิบ/น้ำมันและค่าขนส่งตามลำดับ สำหรับปัจจัยที่มีผลในระดับปานกลาง ได้แก่ ผลกระทบจากการหดตัวของความต้องการสินค้าและบริการ ผลกระทบจากสถานการณ์ภัยแล้ง และผลกระทบจากมาตรการกระตุ้นเศรษฐกิจของภาครัฐต่อกิจการตามลำดับ สำหรับผลกระทบจากความผันผวนของค่าเงินบาทถือว่าเป็นปัจจัยที่ส่งผลกระทบในระดับน้อย อย่างไรก็ตามก็ยังมีคะแนนเฉลี่ยเพิ่มขึ้นเล็กน้อยเมื่อเทียบกับเดือนก่อน

ภาคการค้าปลีก สินค้าอุปโภคบริโภคดั้งเดิม
เป็นสาขาที่ปรับตัวลดลงในภาคการค้าปลีก

กิจการค้าปลีก สินค้าอุปโภคบริโภคดั้งเดิมเป็นประเภทรูรกิจที่ค่าดัชนีความเชื่อมั่นทั้งในปัจจุบันและคาดการณ์ 3 เดือนข้างหน้าปรับตัวลดลง เมื่อเทียบกับเดือนที่ผ่านมา เนื่องจากระดับราคาสินค้าเกษตรสำคัญปรับตัวลดลงส่งผลให้กำลังซื้อของเกษตรกรลดลง การลงทุนในภาคอสังหาริมทรัพย์มีสัญญาณชะลอตัว การลงทุนของภาครัฐปรับตัวลดลง สะท้อนให้เห็นได้จากรายจ่ายลงทุนของภาครัฐที่หดตัวลง เมื่อเทียบกับช่วงเดียวกันของปีก่อน ดัชนีอุปโภคบริโภคภาคเอกชนปรับตัวลดลงเช่นกัน เมื่อเทียบกับเดือนที่ผ่านมาจากการดัชนีการใช้จ่ายสินค้าไม่คงทน การใช้จ่ายในส่วนของนักท่องเที่ยวและการใช้จ่ายภาคบริการ ซึ่งสอดคล้องกับดัชนียอดขายบริการคมนาคมขนส่งและดัชนีภาษีมูลค่าเพิ่มหมวดโรงแรมและภัตตาคาร ที่ปรับตัวลดลง ซึ่งปัจจัยเหล่านี้ส่งผลทำให้ค่าดัชนีความเชื่อมั่นในเดือนนี้ปรับตัวลดลง ส่วนสาเหตุที่ทำให้ค่าดัชนีความเชื่อมั่นคาดการณ์ 3 เดือนข้างหน้าปรับตัวในทิศทางที่ลดลงเนื่องจากในช่วงเดือนสิงหาคมการใช้จ่ายจะเข้าสู่ภาวะปกติหลังจากที่เดือนกรกฎาคมมีวันหยุดยาวต่อเนื่อง 2 ครั้ง คือเทศกาลอาสาฬหบูชาและวันเข้าพรรษา และวันพระชนมพรรษาสมเด็จพระเจ้าอยู่หัวรัชกาลที่ 10 ทำให้ผู้ประกอบการมีมุมมองในช่วงดังกล่าวประชาชนทั่วไปจะมีการใช้จ่ายใช้สอยลดลงมาสู่ภาวะปกติ ซึ่งสอดคล้องกับอัตราการจองห้องพักล่วงหน้า 3 เดือน ซึ่งอยู่ที่ร้อยละ 28.21 ซึ่งต่ำกว่าช่วงเดียวกันปีก่อนที่อยู่ที่ร้อยละ 30.00 ปัจจัยเหล่านี้จึงส่งผลให้ค่าดัชนีความเชื่อมั่นคาดการณ์ 3 เดือนข้างหน้าปรับตัวลดลง

ภาพที่ 2 ดัชนีความเชื่อมั่นของผู้ประกอบการ SMEs ภาคการค้าปลีก สินค้าอุปโภคบริโภคดั้งเดิม



ดัชนีความเชื่อมั่นผู้ประกอบการ SMEs ภาคการค้าปลีก สินค้าอุปโภคบริโภคดั้งเดิมค่าดัชนีในปัจจุบันอยู่ที่ระดับ 42.8 ปรับตัวลดลงจากระดับ 47.3 ในเดือนก่อน เป็นผลมาจากการปรับตัวลดลงขององค์ประกอบดัชนีด้านกำไรและยอดขายหน่วยเป็นหลัก ขณะที่คาดการณ์ 3 เดือนข้างหน้าดัชนีปรับตัวลดลง อยู่ที่ระดับ 47.4 จากระดับ 50.1 เมื่อเทียบกับเดือนที่ผ่านมา

สำหรับองค์ประกอบที่ผู้ประกอบการ SMEs ภาคการค้าปลีก สินค้าอุปโภคบริโภคดั้งเดิม มีความกังวลในระดับสูง ได้แก่ ความเชื่อมั่นในองค์ประกอบด้านยอดขายสินค้า ต้นทุนและกำไรทั้งในปัจจุบันและคาดการณ์ 3 เดือนข้างหน้า โดยความเชื่อมั่นในองค์ประกอบด้านยอดขายสินค้าทั้งในปัจจุบันและคาดการณ์ 3 เดือนข้างหน้าอยู่ที่ 32.8 และ 45.0 ในส่วนของความเชื่อมั่นในองค์ประกอบด้านต้นทุนทั้งในปัจจุบันและคาดการณ์ 3 เดือนข้างหน้าอยู่ที่ 43.1 และ 45.3 และความเชื่อมั่นในองค์ประกอบด้านการกำไรในปัจจุบันและคาดการณ์ 3 เดือนข้างหน้าค่าดัชนีอยู่ที่ระดับ 35.2 และ 45.3 ตามลำดับ ซึ่งค่าดัชนีความเชื่อมั่นในองค์ประกอบดังกล่าวอยู่ในระดับที่ต่ำเมื่อเทียบกับดัชนีความเชื่อมั่นในองค์ประกอบอื่นๆ และค่าดัชนีอยู่ในระดับที่ต่ำกว่าค่าฐานที่ 50 ค่อนข้างมาก แสดงให้เห็นว่าผู้ประกอบการมีความกังวลในองค์ประกอบดังกล่าวในระดับสูง

สำหรับ ปัจจัยที่ส่งผลกระทบต่อ SMEs กิจการค้าปลีก สินค้าอุปโภคบริโภคดั้งเดิม โดยพิจารณาระดับคะแนนเฉลี่ยในแต่ละปัจจัยที่ส่งผลกระทบทั้งในปัจจุบันและคาดการณ์ 3 เดือนข้างหน้า ได้แก่ ผลกระทบจากภาวะเศรษฐกิจในประเทศและอำนาจซื้อ

ของประชาชนและผลกระทบจากการแข่งขันในตลาด ปัจจัยที่ผลกระทบต่อกิจการระดับในปานกลางได้แก่ ผลกระทบจากระดับราคา วัตถุดิบ/น้ำมันและค่าขนส่งและผลกระทบจากการหดตัวของความต้องการสินค้าและบริการ และปัจจัยที่ผลกระทบต่อกิจการระดับใน ระดับน้อยได้แก่ ผลกระทบจากมาตรการกระตุ้นเศรษฐกิจในด้านต่างๆ ของรัฐบาลและมีผลกระทบที่มีต่อกิจการในระดับที่ลดลง เล็กน้อย สำหรับผลกระทบจากสถานการณ์ภัยแล้งและผลกระทบจากความผันผวนของค่าเงินบาทนั้นมีผลกระทบต่อกิจการแบบไม่มี นัยยะเนื่องจากผลกระทบดังกล่าวแทบไม่มีผลกระทบหรือหากมีก็น้อยมาก แต่อย่างไรก็ตามผลกระทบที่มีต่อกิจการในส่วนของ สถานการณ์ภัยแล้งอยู่ในระดับที่ลดลงส่วนสถานการณ์ความผันผวนของค่าเงินบาทนั้นอยู่ในระดับที่เพิ่มขึ้น

ภาคบริการ การท่องเที่ยวและธุรกิจเกี่ยวเนื่อง
เป็นสาขาที่ปรับตัวลดลงในภาคบริการ

ภาคบริการ **ด้านการท่องเที่ยวและธุรกิจเกี่ยวเนื่อง** ถือเป็นประเภทธุรกิจที่ค่าดัชนีความเชื่อมั่นในปัจจุบันปรับตัวในทิศทางที่ลดลง และดัชนีความเชื่อมั่นคาดการณ์ 3 เดือนข้างหน้าปรับตัวในทิศทางที่ลดลงเช่นกัน ยกเว้นกิจการขนส่งมวลชนที่ปรับตัวเพิ่มขึ้น โดยองค์ประกอบที่มีอิทธิพลต่อการปรับตัวลดลงของค่าดัชนีความเชื่อมั่นในปัจจุบันและคาดการณ์ 3 เดือนข้างหน้าของกิจการทั้ง 4 ประเภท ได้แก่ องค์ประกอบด้านยอดจำหน่าย การจ้างงาน การลงทุน และกำไรเป็นหลัก โดยสาเหตุที่ค่าดัชนีความเชื่อมั่นในปัจจุบันของกิจการทั้ง 4 ประเภทปรับตัวในทิศทางที่ลดลง เนื่องจากในเดือนเมษายนเป็นเดือนช่วงไฮซีซั่นและเป็นเทศกาลสงกรานต์ซึ่งทำให้ประชาชนและนักท่องเที่ยวมีความต้องการเดินทางเพื่อการท่องเที่ยวและเดินทางกลับภูมิลำเนาเป็นจำนวนมาก ส่งผลให้ในเดือนพฤษภาคมความต้องการท่องเที่ยวและเดินทางเข้ามาสู่ในระดับปกติ ซึ่งสอดคล้องกับจำนวนชาวต่างชาติและคนไทยที่ใช้บริการท่าอากาศยานที่จำนวนน้อยลง ทั้งยังสอดคล้องกับจำนวนนักท่องเที่ยวและสัดส่วนนักท่องเที่ยวต่างประเทศที่ลดลง เมื่อเทียบกับเดือนที่ผ่านมา ซึ่งสอดคล้องกับดัชนียอดขายบริการคมนาคมขนส่งและดัชนีภาษีมูลค่าเพิ่มหมวดโรงแรมและภัตตาคารที่ปรับตัวลดลง เมื่อเทียบกับเดือนที่ผ่านมาตามลำดับ ซึ่งปัจจัยดังกล่าวส่งผลให้ค่าดัชนีความเชื่อมั่นในปัจจุบันปรับตัวลดลง ส่วนสาเหตุที่ทำให้ค่าดัชนีความเชื่อมั่นคาดการณ์ 3 เดือนข้างหน้าปรับตัวในทิศทางที่เพิ่มขึ้นเนื่องจากในช่วงเดือนสิงหาคมการใช้จ่ายจะเข้าสู่ภาวะปกติหลังจากที่เดือนกรกฎาคมมีวันหยุดยาวต่อเนื่อง 2 ครั้ง คือเทศกาลอาสาฬหบูชาและวันเข้าพรรษา และวันเฉลิมพระชนมพรรษาสมเด็จพระเจ้าอยู่หัวรัชกาลที่ 10 ทำให้ผู้ประกอบการมองว่าในช่วงดังกล่าวประชาชนทั่วไปจะมีการใช้จ่ายใช้สอยลดลงเข้าสู่ภาวะปกติ นอกจากนี้ในช่วงเวลาดังกล่าวเข้าสู่ช่วง low season ของการท่องเที่ยว ซึ่งสอดคล้องกับอัตราการจองห้องพักล่วงหน้า 3 เดือน ซึ่งต่ำกว่าช่วงเดียวกันปีก่อนที่อยู่ที่ร้อยละ 30 ซึ่งปัจจัยเหล่านี้ส่งผลทำให้ค่าดัชนีความเชื่อมั่นคาดการณ์ 3 เดือนข้างหน้าปรับตัวในทิศทางลดลง แต่อย่างไรก็ตามผู้ประกอบการยังคงมีความคาดหวังว่านโยบายรัฐบาลยังได้มีการวางแผนส่งเสริมตลาดท่องเที่ยวไทยสู่การเป็น “จุดหมายปลายทางเพื่อการเดินทางมาพักผ่อนที่มีคุณภาพ” หรือ “Quality Leisure Destination” โดยต้องการกระจายการท่องเที่ยวครอบคลุมทุกพื้นที่และสามารถสร้างรายได้จากการท่องเที่ยวให้เกิดขึ้นทั้งปี โดยมุ่งเน้นให้ชุมชนเข้ามามีส่วนร่วม ซึ่งนโยบายดังกล่าวน่าจะทำให้นักท่องเที่ยวต่างชาติมีการวางแผนการท่องเที่ยวมาไทยมากขึ้นและสร้างโอกาสในการลงทุนและการจ้างงานในพื้นที่มากขึ้น

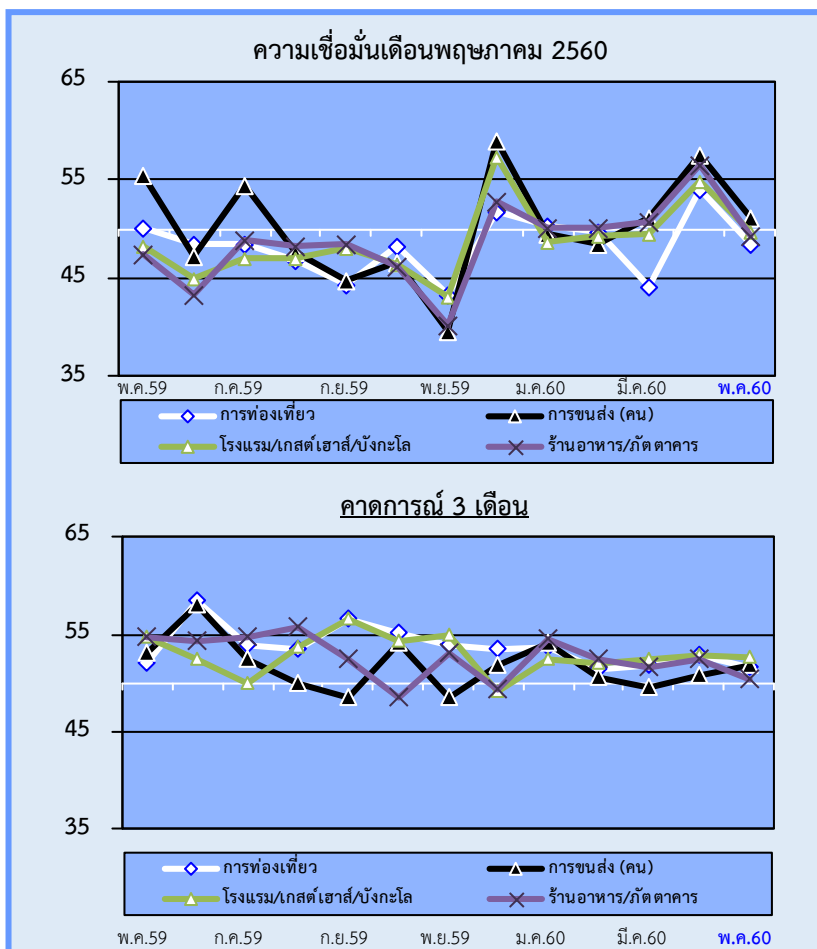
ดัชนีความเชื่อมั่นผู้ประกอบการ SMEs ภาคบริการ **การท่องเที่ยว** ค่าดัชนีในปัจจุบันอยู่ที่ระดับ 48.5 ปรับตัวลดลงจาก 54.0 ในเดือนก่อน เป็นผลมาจากการปรับตัวลดลงขององค์ประกอบด้านกำไร ต้นทุนและยอดจำหน่ายเป็นหลัก และคาดการณ์ 3 เดือนข้างหน้าปรับตัวลดลงเช่นกันอยู่ที่ระดับ 51.5 จากระดับ 52.9 เมื่อเทียบกับเดือนที่ผ่านมา

การขนส่งมวลชน ค่าดัชนีในปัจจุบันอยู่ที่ระดับ 51.0 ปรับตัวลดลงจาก 57.5 ในเดือนก่อน เป็นผลมาจากการปรับตัวลดลงขององค์ประกอบด้านกำไร ต้นทุนและยอดจำหน่ายเป็นหลัก ส่วนคาดการณ์ 3 เดือนข้างหน้าปรับตัวเพิ่มขึ้นอยู่ที่ระดับ 51.8 จากระดับ 50.7 เมื่อเทียบกับเดือนที่ผ่านมา

โรงแรม/เกสต์เฮาส์/บังกะโล ค่าดัชนีในปัจจุบันอยู่ที่ระดับ 49.7 ปรับตัวลดลงจาก 54.9 ในเดือนก่อน เป็นผลมาจากการปรับตัวลดลงขององค์ประกอบด้านกำไร การลงทุน การจ้างงานและยอดจำหน่ายเป็นหลัก ส่วนคาดการณ์ 3 เดือนข้างหน้าปรับตัวลดลงเล็กน้อยอยู่ที่ระดับ 52.6 จากระดับ 52.9 เมื่อเทียบกับเดือนที่ผ่านมา

ร้านอาหาร/ภัตตาคาร ค่าดัชนีในปัจจุบันอยู่ที่ระดับ 49.3 ปรับตัวลดลงจาก 56.4 ในเดือนก่อน เป็นผลมาจากการปรับตัวลดลงขององค์ประกอบด้านกำไร การลงทุน การจ้างงานและยอดจำหน่ายเป็นหลัก และคาดการณ์ 3 เดือนข้างหน้าปรับตัวลดลงเช่นกันอยู่ที่ระดับ 50.3 จากระดับ 52.5 เมื่อเทียบกับเดือนที่ผ่านมา

ภาพที่ 3 ค่าดัชนีความเชื่อมั่นของผู้ประกอบการ SMEs ภาคบริการ การท่องเที่ยวและธุรกิจเกี่ยวเนื่อง



สำหรับองค์ประกอบที่ผู้ประกอบการกิจการทั้ง 4 ประเภทมีความกังวลในระดับสูงในเดือนนี้

ผู้ประกอบการการท่องเที่ยวผู้ประกอบการจะมีความกังวลในองค์ประกอบด้านยอดขาย การจ้างงาน และกำไรในปัจจุบัน และด้านต้นทุนทั้งในปัจจุบันและคาดการณ์ 3 เดือนข้างหน้า โดยค่าดัชนีความเชื่อมั่นในองค์ประกอบด้านยอดขาย การจ้างงาน และกำไรในปัจจุบันอยู่ที่ระดับ 47.2 49.1 และ 47.2 ตามลำดับ ส่วนด้านต้นทุนในปัจจุบันและคาดการณ์ 3 เดือนข้างหน้ามีค่าดัชนีความเชื่อมั่นอยู่ที่ 46.2 และ 46.2

ผู้ประกอบการขนส่งมวลชนจะมีความกังวลในองค์ประกอบด้านการจ้างงานในปัจจุบัน และด้านต้นทุนทั้งในปัจจุบันและคาดการณ์ 3 เดือนข้างหน้า โดยค่าดัชนีความเชื่อมั่นในองค์ประกอบด้านการจ้างงานในปัจจุบัน และด้านต้นทุนทั้งในปัจจุบันและคาดการณ์ 3 เดือนข้างหน้าอยู่ที่ระดับ 48.5 41.8 และ 44.8 ตามลำดับ

ผู้ประกอบการโรงแรม/เกสต์เฮาส์/บังกะโลจะมีความกังวลในองค์ประกอบด้านการจ้างงาน และกำไรในปัจจุบัน และด้านต้นทุนทั้งในปัจจุบันและคาดการณ์ 3 เดือนข้างหน้า โดยค่าดัชนีความเชื่อมั่นในการจ้างงานและกำไรในปัจจุบัน และด้านต้นทุนในปัจจุบันและคาดการณ์ 3 เดือนข้างหน้าอยู่ที่ระดับ 49.3 49.3 42.5 และ 42.5 ตามลำดับ

ผู้ประกอบการบริการร้านอาหาร/ภัตตาคารจะมีความกังวลในองค์ประกอบด้านยอดขายในปัจจุบัน และด้านการจ้างงาน และต้นทุนทั้งในปัจจุบันและคาดการณ์ 3 เดือนข้างหน้า โดยค่าดัชนีความเชื่อมั่นในองค์ประกอบด้านยอดขายในปัจจุบัน และด้านการจ้างงานและต้นทุนทั้งในปัจจุบันและคาดการณ์ 3 เดือนข้างหน้า อยู่ที่ระดับ 49.3 49.3 49.3 41.1 และ 43.2 ตามลำดับ

ซึ่งค่าดัชนีความเชื่อมั่นในองค์ประกอบดังกล่าวอยู่ในระดับต่ำเมื่อเทียบกับความเชื่อมั่นในองค์ประกอบอื่นๆ และค่าดัชนีอยู่ในระดับที่ต่ำกว่า 50 แสดงให้เห็นว่าผู้ประกอบการกิจการบริการท่องเที่ยวและธุรกิจอื่นๆ ที่เกี่ยวข้องมีความกังวลต่อองค์ประกอบดังกล่าวในระดับสูง

สำหรับปัจจัยที่ส่งผลกระทบต่อ SMEs ของกิจการบริการ การท่องเที่ยว โดยพิจารณาระดับคะแนนเฉลี่ยในแต่ละปัจจัยที่ส่งผลกระทบ ได้แก่ ผลกระทบจากภาวะเศรษฐกิจในประเทศและอำนาจซื้อของประชาชน ผลกระทบจากการแข่งขันในตลาด ผลกระทบจากการหดตัวของความต้องการสินค้าและบริการ และผลกระทบจากระดับราคาวัตถุดิบ/น้ำมันและค่าขนส่ง

ผู้ประกอบการขนส่งมวลชน ได้แก่ ผลกระทบจากระดับราคาวัตถุดิบ/น้ำมันและค่าขนส่ง ผลกระทบจากภาวะเศรษฐกิจในประเทศและอำนาจซื้อของประชาชน และผลกระทบจากการแข่งขันในตลาด

ผู้ประกอบการโรงแรม/เกสต์เฮาส์/บังกะโล ได้แก่ ผลกระทบจากภาวะเศรษฐกิจในประเทศและอำนาจซื้อของประชาชน และผลกระทบจากการแข่งขันในตลาด

ผู้ประกอบการบริการร้านอาหาร/ภัตตาคาร ได้แก่ ผลกระทบจากภาวะเศรษฐกิจในประเทศและอำนาจซื้อของประชาชน และผลกระทบจากการแข่งขันในตลาด

ภาคผนวก

ดัชนีความเชื่อมั่น TSSI ของวิสาหกิจขนาดกลางและขนาดย่อมต่อการประกอบธุรกิจ: ธุรกิจรายสาขา

ตารางที่ 2 แสดงค่าดัชนีความเชื่อมั่นผู้ประกอบการวิสาหกิจขนาดกลางและขนาดย่อม รายสาขา (เดือน พ.ค. 59 – พ.ค. 60)

ดัชนี สาขาธุรกิจ	พ.ค.59		มิ.ย.59		ก.ค.59		ส.ค.59		ก.ย.59		ต.ค.59		พ.ย.59		ธ.ค.59		ม.ค.60		ก.พ.60		มี.ค.60		เม.ย.60		พ.ค.60	
	C	F3	C	F3	C	F3	C	F3	C	F3	C	F3	C	F3	C	F3	C	F3	C	F3	C	F3	C	F3	C	F3
1.ภาคการค้าส่ง	47.6	52.6	44.0	50.7	46.2	51.3	46.1	51.1	44.9	51.3	45.8	49.7	43.1	50.6	48.8	52.4	48.8	50.3	50.2	52.3	50.2	50.8	49.2	51.6	46.5	51.1
1.1 สินค้าเกษตร	44.9	52.0	46.1	52.4	48.6	51.0	48.6	53.4	46.7	51.4	49.6	49.5	47.0	50.7	49.8	53.9	52.1	50.5	51.5	52.6	51.2	51.0	49.3	50.2	43.7	51.7
1.2 สินค้าอุปโภค/ บริโภค	50.7	54.3	44.1	51.4	47.7	52.8	45.8	50.7	43.2	53.5	44.9	51.4	40.8	50.1	50.3	50.6	49.2	50.5	49.8	53.8	50.8	51.3	50.6	53.5	49.8	52.7
1.3 วัสดุก่อสร้าง	46.4	51.1	42.1	48.2	42.2	49.7	43.2	48.8	44.7	48.8	42.5	47.7	41.2	51.1	45.5	52.9	44.3	49.8	49.0	50.2	48.3	50.0	47.3	50.8	45.5	48.1
2.ภาคการค้าปลีก	48.2	53.1	44.3	52.9	46.8	49.9	45.1	49.8	44.6	51.1	44.1	48.7	42.4	50.5	48.7	48.3	48.5	49.7	47.2	50.6	48.0	50.4	50.0	51.1	48.0	50.5
2.1 รถยนต์ รถจักรยานยนต์	48.9	55.0	44.1	52.7	45.9	51.1	43.0	50.3	44.6	52.1	42.5	50.2	42.3	50.9	47.0	50.5	45.4	47.8	46.5	50.5	47.2	50.3	46.4	50.5	49.9	50.7
2.2 ร้านค้าปลีก (สมัยใหม่)	49.7	54.3	46.8	54.6	48.6	49.3	48.1	50.9	46.7	52.2	46.8	49.4	43.3	50.4	49.7	48.2	50.3	51.6	49.7	51.1	50.2	51.1	52.7	51.8	49.3	50.8
2.3 ร้านค้าปลีก (ดั้งเดิม)	44.3	50.0	41.9	50.6	43.9	48.4	42.1	47.7	42.1	48.3	42.7	45.9	40.9	48.8	45.6	46.6	47.8	46.7	43.2	50.1	45.2	48.5	47.3	50.1	42.8	47.4
2.4 สถานีบริการน้ำมัน	53.4	55.3	46.5	56.0	52.2	52.1	51.5	52.3	47.6	54.2	46.5	51.4	44.5	53.2	53.2	48.2	50.4	52.4	49.1	50.7	49.3	51.7	53.5	52.0	50.1	53.1
3.ภาคบริการ	49.9	52.7	45.7	54.2	48.5	51.9	49.0	52.2	47.8	53.2	46.9	51.3	42.1	51.4	50.7	50.1	48.1	51.7	48.5	50.7	48.5	50.8	51.6	51.0	48.9	51.0
3.1 การก่อสร้าง	48.2	51.2	46.3	52.9	47.8	52.5	50.0	52.3	49.8	53.6	48.3	49.0	43.2	49.6	44.8	49.7	44.9	48.7	47.6	49.7	48.7	51.7	46.1	49.2	48.2	50.7
3.2 กิจกรรม อสังหาริมทรัพย์	48.1	49.7	45.2	51.4	46.5	47.9	50.0	49.1	48.3	49.7	46.6	50.6	43.9	48.2	44.6	49.9	45.7	50.4	47.6	50.8	47.5	51.6	48.4	50.7	48.1	50.3
3.3 บริการด้านสุขภาพ/ ความงาม	51.9	53.9	47.9	54.4	49.2	53.9	49.6	51.3	48.3	53.0	49.4	51.2	44.3	51.9	47.3	49.1	50.6	50.1	49.0	51.0	47.6	49.8	51.2	50.4	49.0	49.7
3.4 การท่องเที่ยว	50.2	52.0	48.4	58.4	48.5	53.8	46.9	53.5	44.3	56.7	48.3	55.2	43.2	53.8	51.8	53.5	50.4	53.7	49.8	51.5	44.2	51.8	54.0	52.9	48.5	51.5
3.5 สันทนาการ วัฒนธรรม การกีฬา	50.7	50.7	45.8	51.4	47.1	50.0	49.5	50.5	48.3	52.4	46.3	46.4	42.6	47.6	50.6	52.1	47.5	49.6	46.0	48.7	45.5	48.1	48.1	48.5	45.3	48.3
3.6 ด้านการขนส่ง (สินค้า)	52.7	52.7	44.3	57.2	49.5	51.8	52.4	51.9	47.6	53.5	44.7	52.4	38.4	51.5	48.2	48.2	46.3	51.1	48.4	49.0	49.5	49.1	46.8	51.0	50.2	53.1
3.7 ด้านการขนส่ง (มวลขน)	55.4	53.0	47.3	58.0	54.5	52.5	47.6	50.0	44.8	48.6	46.6	54.1	39.5	48.6	58.9	51.8	49.4	54.0	48.4	50.6	51.2	49.5	57.5	50.7	51.0	51.8
3.8 โรงแรม/เกสต์เฮาส์/ บังกะโล	48.2	54.7	44.9	52.4	47.1	50.0	47.0	53.7	48.1	56.6	46.3	54.2	43.1	55.0	57.3	49.1	48.6	52.4	49.3	52.1	49.5	52.5	54.9	52.9	49.7	52.6
3.9 ร้านอาหาร/ภัตตาคาร	47.4	54.7	43.3	54.2	48.8	54.8	48.2	55.7	48.5	52.4	46.1	48.5	40.1	53.1	52.8	49.3	50.1	54.6	50.1	52.4	50.7	51.6	56.4	52.5	49.3	50.3

** C = เดือนปัจจุบัน, F3 = ค่าการถ่วง 3 เดือนข้างหน้า

เมื่อพิจารณาค่าดัชนีความเชื่อมั่นแยกตามสาขา พบว่า สาขาธุรกิจทั้งภาคการค้าและบริการปรับตัวลดลงเกือบทุกสาขา จะมีเพียงสาขาธุรกิจค้าปลีกรถยนต์ จักรยานยนต์ บริการก่อสร้างและการขนส่ง (สินค้า) ที่ความเชื่อมั่นเพิ่มขึ้น ส่วนภาคการค้าส่งปรับตัวลดลงทุกสาขา

ปัจจัยต่าง ๆ ที่ส่งผลกระทบต่อกิจการเดือนพฤษภาคม 2560

ตารางที่ 3 แสดงระดับคะแนนของปัจจัยต่างๆ ที่ส่งผลกระทบต่อกิจการ

ปัจจัยที่มีผลกระทบต่อกิจการ	ระดับคะแนนแสดงผลกระทบของปัจจัยต่างๆ (0 = ไม่มีผลกระทบ, 1 = น้อย, 2 = ปานกลาง, 3 = มาก)															
	ภาคการค้าส่ง			ภาคการค้าปลีก				ภาคการบริการ								
	1.1	1.2	1.3	2.1	2.2	2.3	2.4	3.1	3.2	3.3	3.4	3.5	3.6	3.7	3.8	3.9
* สาขาธุรกิจ																
1. ผลกระทบจากระดับราคาน้ำมันและค่าขนส่ง	2.55	2.37	2.68	2.42	2.20	2.01	2.54	2.57	1.46	1.74	2.30	1.26	1.68	2.74	2.25	2.84
2. ผลกระทบจากภาวะเศรษฐกิจในประเทศและอำนาจซื้อของประชาชน	2.79	2.76	2.87	2.87	2.74	2.73	2.80	2.79	2.47	2.70	2.94	2.57	2.71	2.74	2.67	2.70
3. ผลกระทบจากการแข่งขันในตลาด	2.57	2.68	2.79	2.80	2.63	2.54	2.69	2.69	2.50	2.64	2.81	2.49	2.71	2.59	2.38	2.66
4. ผลกระทบจากการหดตัวของความต้องการสินค้าและบริการ	2.21	2.39	2.30	2.48	2.18	2.19	2.24	2.24	2.16	2.33	2.51	1.98	2.14	2.05	2.15	2.16
5. ผลกระทบจากสถานการณ์ภัยแล้งต่อกิจการ	1.69	0.85	0.83	0.69	0.78	0.63	0.84	0.82	0.62	0.45	0.55	0.45	0.73	0.64	0.85	0.55
6. ผลกระทบจากมาตรการกระตุ้นเศรษฐกิจในด้านต่างๆ ของรัฐบาลต่อกิจการ	1.60	1.48	1.51	1.16	1.17	0.91	1.10	1.17	1.09	0.71	1.08	0.85	1.27	1.08	0.93	0.97
7. ผลกระทบจากการแข็งค่าและความผันผวนของค่าเงินบาท	0.78	0.84	1.02	0.46	0.59	0.42	0.48	0.51	0.62	0.35	0.30	0.32	0.56	0.26	0.44	0.36

สาขาธุรกิจประเภทต่างๆ ดูได้จาก ตารางที่ 2

เมื่อพิจารณาปัจจัยต่างๆ ที่ส่งผลกระทบต่อผู้ประกอบการวิสาหกิจขนาดกลางและขนาดย่อม โดยรวมภาคการค้าและบริการทั้งในปัจจุบันและคาดการณ์ 3 เดือนข้างหน้าของเดือนพฤษภาคม 2560 ผู้ประกอบการส่วนใหญ่มองว่า ปัจจัยที่ส่งผลกระทบต่อกิจการในระดับสูงที่สุด ได้แก่ ผลกระทบจากภาวะเศรษฐกิจในประเทศและอำนาจซื้อของประชาชน และผลกระทบจากการแข่งขันในตลาด ตามลำดับ ส่วนปัจจัยที่มีผลกระทบในระดับปานกลาง ได้แก่ ผลกระทบจากการหดตัวของความต้องการสินค้าและบริการ ผลกระทบจากระดับราคาวัตถุดิบ/น้ำมันและค่าขนส่ง และผลกระทบจากมาตรการกระตุ้นเศรษฐกิจในด้านต่าง ๆ ของรัฐบาลต่อกิจการตามลำดับ ขณะที่ผลกระทบจากความผันผวนของค่าเงินบาทและผลกระทบจากสถานการณ์ภัยแล้งต่อกิจการทำนองนี้ มีผลกระทบต่อกิจการแบบไม่มีนัยยะสำคัญ ซึ่งส่วนใหญ่คะแนนเฉลี่ยปรับเพิ่มขึ้นเล็กน้อยจากเดือนก่อน ซึ่งส่วนใหญ่สถานการณ์ต่างๆ ยังคงไม่มีการเปลี่ยนแปลงมากนักจึงทำให้ผลกระทบจากปัจจัยต่างๆ อยู่ในระดับที่ทรงตัวหรือเปลี่ยนแปลงเพียงเล็กน้อยเท่านั้น